



Администрация Пермского муниципального округа Пермского края
Комитет имущественных отношений

РАСПОРЯЖЕНИЕ

14.11.2024

№ 3890

Об установлении публичного сервитута на часть земельных участков

В соответствии со ст. 23, гл. V.7 Земельного кодекса Российской Федерации, Федеральным законом от 25.10.2001 № 137-ФЗ «О введении в действие Земельного кодекса Российской Федерации», пп. 3.2.5 п. 3.2 разд. 3 Положения о комитете имущественных отношений администрации Пермского муниципального округа, утвержденного решением Думы Пермского муниципального округа Пермского края от 29.11.2022 № 48, на основании ходатайства публичного акционерного общества «Россети Урал» (ИНН 6671163413, ОГРН 1056604000970) (далее - ПАО «Россети Урал») от 31.10.2024 № 15351:

1. Установить в интересах ПАО «Россети Урал» публичный сервитут общей площадью 1685 кв.м на часть земельных участков:

- с кадастровым номером 59:32:3980008:732, расположенный по адресу: Пермский край, Пермский район;
- с кадастровым номером 59:32:3980008:3889, расположенный по адресу: Пермский край, Пермский район, д. Большое Савино;
- с кадастровым номером 59:32:3980008:3218, расположенный по адресу: Пермский край, Пермский район, Савинское сельское поселение;
- с кадастровым номером 59:32:3980008:3083, расположенный по адресу: Российская Федерация, Пермский край, м.р-н Пермский, с.п. Савинское, тер. Шоссе Космонавтов, з/у 453Б;
- с кадастровым номером 59:32:3980008:2000, расположенный по адресу: Пермский край, Пермский район, аэропорт «Большое Савино»;
- в кадастровом квартале 59:32:3980008.

Цель: Эксплуатации объекта электросетевого хозяйства ВЛ-10кВ Кичаново (сущ.оп.№39-1-5) от ПС Култаево.

Срок: 49 лет.

2. Утвердить границы публичного сервитута земельного участка, указанного в п. 1 настоящего распоряжения, согласно прилагаемой схеме расположения границ публичного сервитута.

3. Срок, в течение которого использование указанного в п. 1 настоящего распоряжения земельного участка в соответствии с их разрешенным использованием будет невозможно или существенно затруднено в связи с осуществлением сервитута – продолжительность не превышает три месяца для земельных участков, предназначенных для жилищного строительства (в том числе индивидуального жилищного строительства), ведения личного подсобного хозяйства, садоводства, огородничества; не превышает один год - в отношении иных земельных участков.

4. Порядок установления зон с особыми условиями использования территорий и содержание ограничений прав на земельные участки в границах таких зон установлен Постановлением Правительства РФ от 24.02.2009 № 160 «О порядке установления охранных зон объектов электросетевого хозяйства и особых условий использования земельных участков, расположенных в границах таких зон».

5. Плата за публичный сервитут не устанавливается в соответствии с ч. 4 ст. 3.6 Федерального закона от 25.10.2001 года № 137-ФЗ «О введении в действие Земельного кодекса Российской Федерации».

6. Комитету имущественных отношений администрации Пермского муниципального округа в течение 5 рабочих дней со дня подписания настоящего распоряжения:

6.1. направить настоящее распоряжение в Управление Федеральной службы государственной регистрации, кадастра и картографии по Пермскому краю;

6.2. направить настоящее распоряжение в ПАО «Россети Урал»;

6.3. разместить настоящее распоряжение на официальном сайте Пермского муниципального округа в информационно-телекоммуникационной сети «Интернет» (www.permokrug.ru).

7. ПАО «Россети Урал» привести земельные участки в состояние пригодное для использования в соответствии с разрешенным использованием в срок не позднее 3 (трех) месяцев после завершения строительства или эксплуатации инженерного сооружения, для размещения которого был установлен публичный сервитут.

8. Настоящее распоряжение вступает в силу со дня его подписания.

9. Контроль исполнения распоряжения возлагаю на себя.

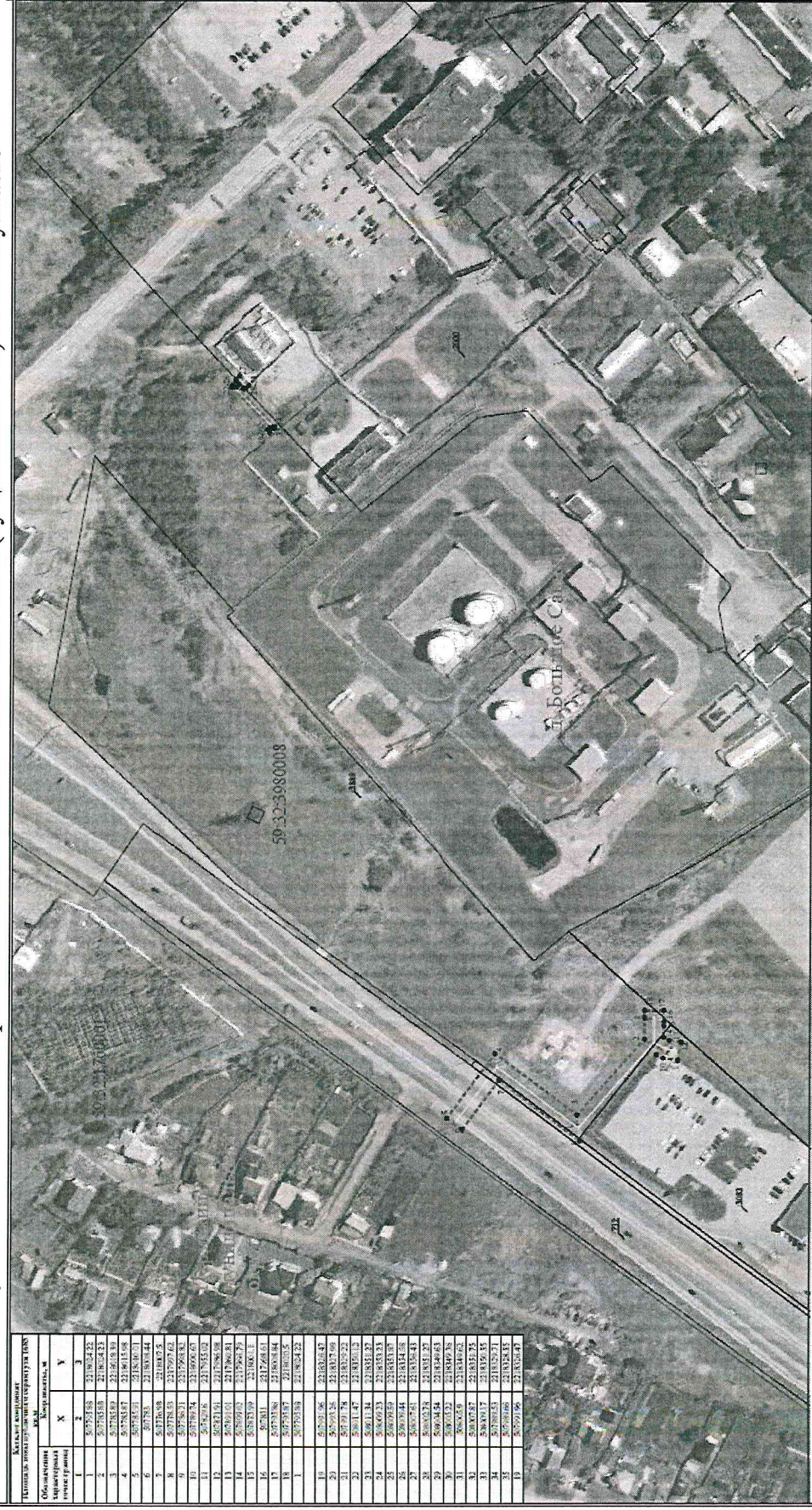
И.о. председателя комитета



М.В. Королева

Приложение № 1
к распоряжению
комитета имущественных
отношений администрации
Пермского муниципального округа
от 14.11.2024 № 3890

СХЕМА РАСПОЛОЖЕНИЯ ГРАНИЦ ПУБЛИЧНОГО СЕРВИТУТА
Эксплуатации объекта электросетевого хозяйства ВЛ-10кВ Кичаново (сущ.оп.№39-1-5) от ПС Култаево



Масштаб 1:2000

Коды координат		Длина в метрах, м	
Объект	Пункт	X	Y
1	1	50754530	21840145
2	2	50754530	21840145
3	3	50754530	21840145
4	4	50754530	21840145
5	5	50754530	21840145
6	6	50754530	21840145
7	7	50754530	21840145
8	8	50754530	21840145
9	9	50754530	21840145
10	10	50754530	21840145
11	11	50754530	21840145
12	12	50754530	21840145
13	13	50754530	21840145
14	14	50754530	21840145
15	15	50754530	21840145
16	16	50754530	21840145
17	17	50754530	21840145
18	18	50754530	21840145
19	19	50754530	21840145
20	20	50754530	21840145
21	21	50754530	21840145
22	22	50754530	21840145
23	23	50754530	21840145
24	24	50754530	21840145
25	25	50754530	21840145
26	26	50754530	21840145
27	27	50754530	21840145
28	28	50754530	21840145
29	29	50754530	21840145
30	30	50754530	21840145
31	31	50754530	21840145
32	32	50754530	21840145
33	33	50754530	21840145
34	34	50754530	21840145
35	35	50754530	21840145

- УСЛОВНЫЕ ОБОЗНАЧЕНИЯ**
- ▬ граница земельного публичного сервитута
 - от линии, когнур объекта
 - ▬ граница муниципального образования
 - ▬ граница муниципального округа
 - ▬ граница земельного участка, попадающая в зону публичного сервитута

- 1 - обозначение контрольной точки граница земельного публичного сервитута
- 121 - кадастровый номер земельного участка
- 59.32.006006 - кадастровый номер квартала
- г. Пермь - наименование муниципального образования, в котором находится земельный участок